

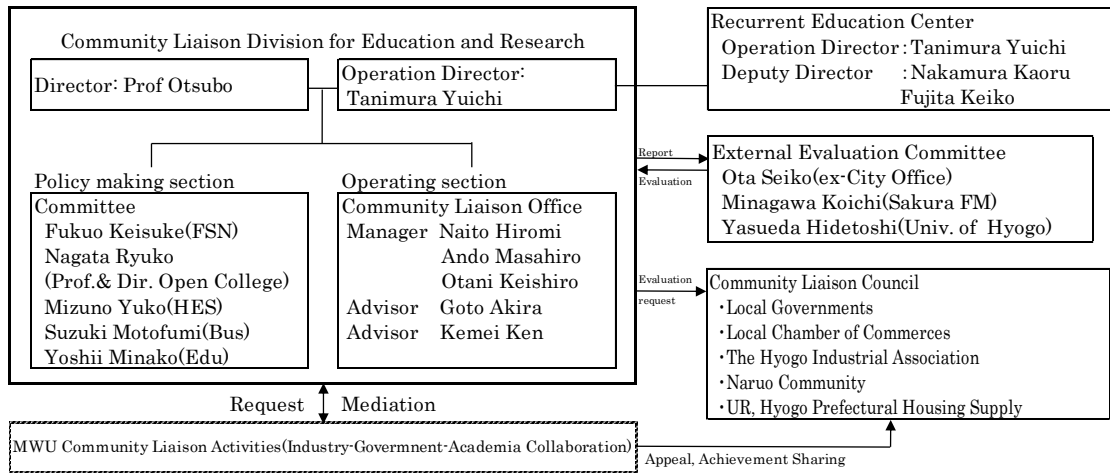
Academic Year 2023
Community Liaison Division for Education and Research
Operation Policy and Main Goals

April 21, 2023 Director Ohtsubo Akira

This division has set the main goals to be achieved and the operation policy based on Mukojo Principle 2019-2039.

1. Main goals to be achieved:
 - Community Liaison:
 - Promotion of the partnership agreements with private companies; e.g. Mitsui Fudosan Co.Ltd., Kidzania Koshien
 - Revitalization of interaction with other universities(promotion and revitalization of existing interaction with the partner universities)
 - Promotion of partnership agreements with universities(e.g. Kyoritsu Women's University and Sugiyama Jogakuen University)
 - Secure sites for practical education in local communities
 - Secure funding from outside of MWU for teachers' and students' local communities liaison activities
 - Help the departments and the attached research institutes to improve their endowed courses in quality and quantity and to create education opportunities by experts in society.
 - Development of Human Resources
 - Recruit and develop student supporters. (The student supporters are sometimes in charge of getting new partners in community liaison activities, e.g. interviewing activity participants or getting their evaluations. Occasionally, student supporters do volunteer activities.)
 - Upgrade Business Idea Contest into Business Contest and develop entrepreneurship In full-fledged manner. (The visiting lecturer of "Overview of Building Up Business", one of classes in the School of General Education, will kindly summarize the essence of the class in about three on-demand classes.)
 - MWU will take part in "Hyogo Open Innovation Project(tentatively called)" as one of the initial members led by Kobe University, through which this division(MWU) supports practical efforts to take care of challenges related to SDGs.
 - Liaison with other divisions in MWU
 - Regarding the various projects of this division, cooperate actively with other divisions within MWU for revitalization of the projects.

2. Organization chart and operation system



3. Operation Policy

- To expand opportunities to create intellect and deepen understanding of specialized knowledge at MWU, this division connects human resources (students, faculty and staff) and intellectual resources (progression and results of education and research) of MWU with resources outside MWU (local governments, public institutions, companies, local residents, etc.) to contribute to the development of education and research at MWU and the progress of society.
- This division helps MWU, other universities and companies to utilize mutually human and physical resources in the three fields of education, research and community liaison activities, to vitalize education, research and social contribution activities and to promote developing human resources and creating intellect.
- By increasing opportunities of practical education and research activities in collaboration with local communities and other universities as mentioned above, this division develops human resources who can contribute to the social progress by understanding their own role in society, identifying challenges in the real world and preparing solutions for them, and also helps them to improve their capacity by re-education.
- This division helps MWU and local communities to utilize mutually their intellectual, human and physical resources through social liaison activities, revitalizes MWU's education and research activities, supports MWU's saving the results as the intellectual properties and promotes to feed them back to society.
- For the purposes mentioned above, this division actively spreads information over the society on MWU's community liaison activities and their achievements, feeds the evaluations from the society back to MWU and contributes to the further

progress of MWU and our society.

Role of this division

Japan University Accreditation Association has set their evaluation criteria for universities and junior colleges saying, “Universities need to use their intellectual resources to promote collaboration with external educational institutions, companies/organizations, and local communities. Furthermore, it is necessary to contribute to society by constructing a system that effectively returns the knowledge and technology that universities produce to society.”

For researchers of specialized fields to find education and research themes in the local society including local governments, residents and industry and to carry out activities leading to the proposal of solutions, this division intends to upgrade MWU’s education and research by promoting the collaboration in the intellectual creation, succession and utilization among MWU, local communities and other universities and the collaboration among specialized fields within MWU. Furthermore, this division promotes to compile the outcomes as intellectual properties and to return their benefits to society, also develop and compile know-hows regarding social liaison and aims to strengthen and enrich the MWU role in society, by which this division contributes to further development of MWU and society.

To achieve this goal, this division develops comprehensive partnership agreements with local governments and companies as well as academic partnership agreements with other universities. And also this division holds annually and regularly the “Research Presentation Meeting” to promote the return of research results to society and the “Community Liaison Meeting” where MWU’s liaison activities are presented, local challenges are discussed and the evaluation of MWU’s liaison activities is required, which are open to the public if necessary under collaboration with other divisions within MWU. In addition, this division organizes the "External Evaluation Committee" to request evaluation on MWU’s community liaison activities and to work on improving future activities based on the evaluation.

Through the activities mentioned above, this division functions as one of MWU’s contact points for cooperation with local communities and other universities and for the social return of knowledge and technology created by MWU. Furthermore, as part of the inter-university collaboration project mentioned above, this division plans and carries out operations as the representative school of the inter-university collaboration project that implements the inter-university three educational programs (Career Design Theory, Regional Revitalization Practice Theory and Pre-professional Education) and this division also supports the operations of MWU’s recurrent education center.

令和5年度教育研究社会連携推進室 運営方針・重点目標

令和5年4月21日 室長 大坪 明

Mukojo Principle 2019-2039 に添い、以下の重点目標及び運営方針を設定している。

1.重点目標

○地域交流：

- ・民間企業との連携協定締結を促進する（例えば、三井不動産、キッザニア甲子園等）
- ・大学間交流を活性化させる（協定締結大学との交流の促進・活性化）
- ・他大学との協定締結を促進する（例えば、共立女子大学、椋山女学園）
- ・地域社会の中で実践的教育の場を確保する
- ・学生及び教員の、地域連携活動等に係る外部資金の獲得に努める
- ・各学科や研究所が寄附講座を拡充し、社会の専門家による教育機会の創出を支援する

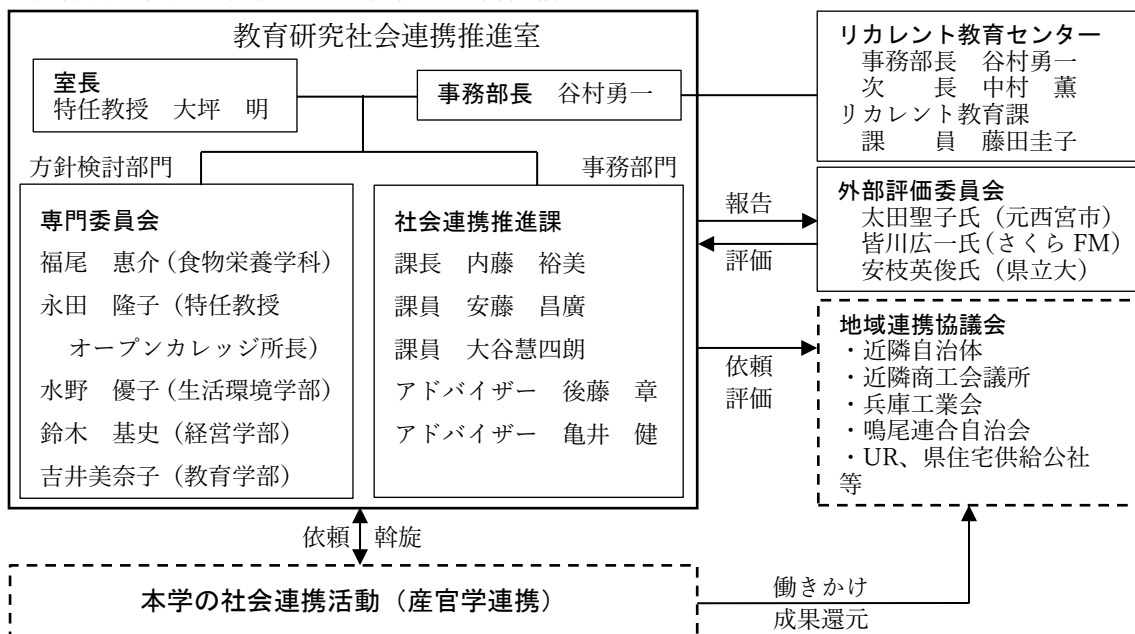
○人材育成：

- ・学生サポーターを募集し育成する（学生サポーターには地域連携活動の相手先の開拓の一端、活動が行われた場合の取材や相手方の評価のヒアリング、等を担わせる。場合によってはサポーターたちがボランティアに出向くこともある。）
- ・ビジネスアイデア・コンテストからビジネス・コンテストへ、ビジネスマインドの醸成を本格化させる（共通教育科目の「ビジネス構築概論」の外部講師に、授業のエッセンスを3回程度のオンデマンド講義に要約してもらう）
- ・神戸大学を核とした「ひょうごオープンイノベーション（仮）」設立に本学が参画し、それによるSDGsに関連する課題の解決に向けて実践的に取り組むことを支援する。

○他部署との連携

- ・当部署の諸事業に関し、積極的に学内他部署と連携し、事業の活性化を図る。

2. 教育研究社会連携推進室の組織と運営機構



3. 運営方針

- ・ 本学での新しい知の創出や知識の理解深化の機会拡充のために、本学の人的資源(学生・教職員)及び知的資源(教育研究の過程や成果)と、学外の社会資源(自治体・公的機関・企業・地域住民)を結び付け、本学の教育研究の活性化や社会の発展に貢献する。
- ・ 本学と他大学や企業とが教育・研究・社会連携等で、双方の人的資源や物的資源を相互に活用し、その教育・研究・社会貢献の活性化、人材の育成及び新たな知の創造を促進する。
- ・ 上述の地域社会や他大学と連携した実践的教育研究活動の機会拡大により、社会での自身の役割の理解、実社会での諸課題の発見及び解決策の考案ができ、それを通じて社会の発展に寄与する人材の育成や、学び直しによるその能力の向上を支援する。
- ・ 本学と地域社会が、社会連携活動を通じてその持てる知的・人的・物理的資源を相互に活用し、本学の教育研究活動の活性化、その成果の知的財産としての蓄積を支援し、またそれらの社会への還元を促進する。
- ・ 上記目的のために、本学の社会連携活動及びその成果を社会に積極的に発信するとともに、社会からの評価をフィードバックし、社会及び本学の一層の発展に寄与する。

当部署の役割

大学基準協会は、大学・短期大学の評価基準として、「大学は、その知的資源をもって学外の教育機関、企業・団体、地域社会等との連携を推進する必要がある。さらに、大学が生み出す知識・技術等を社会に有効に還元するシステムを構築し、社会に貢献することが必要である。」としている。

当推進室は、諸専門分野が教育研究に係るテーマを自治体・地域住民や産業界を含む地域社会の中から発見し、解決策の提案に結び付ける活動をするために、これらの知の創造・継承・活用における地域社会や他大学との連携、及び学内の様々な専門分野相互の連携を促進させることで本学の教育研究の高度化を図る。更にその成果の知財としての蓄積及び社会への還元を促進し、同時に社会連携に関するノウハウを開発・蓄積して、本学の社会での役割の強化・充実を図ることで、本学及び社会の一層の発展に寄与する。

そのために、自治体や企業等との包括連携協定や他大学との学術連携協定を締結する。また、毎年定期的に研究成果の社会還元を促進する「研究発表会」や、本学の連携活動の発表や地域課題等の議論、更に本学の地域連携活動の評価を求める「協議会」を、必要に応じて本学他部署と連携しつつ公開で開催する。更に「外部評価委員会」を組織し、本学の地域連携活動評価を依頼し、評価を基に活動の改善に取り組む。

当推進室は、上記の活動を通じて本学の地域社会・他大学との連携、及び本学が創出する知識・技術等の社会還元の窓口の一つとして機能する。更に、上記の大学間連携の一環として、大学連携の3つの教育プログラム（キャリアデザイン論、地域活性化実践論、プレプロフェッショナル教育）を実施する大学間連携事業の代表校としての業務の企画・運営、及びリカレント教育センターの運営を支援する。